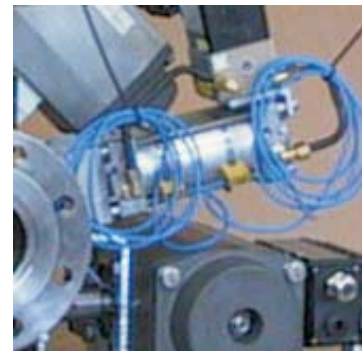


## Molchhaldedorn für Molcharmaturen Br28, DN 50..150

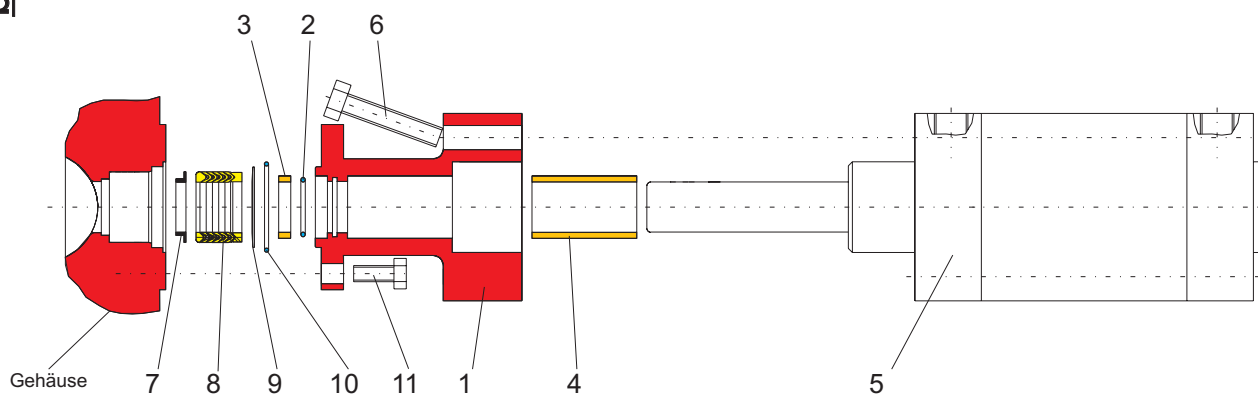
### Allgemeines:

Die Anleitung gilt für die universell einsetzbare Standardausführung. Die Molchhaldedorne für Armaturen der Br28 benötigen aufgrund der äußerst soliden Konstruktion und wartungsfreien Ausführung der Packung in der Regel erst nach sehr langer Einsatzzeit Wartung.



### Bitte beachten:

Die Wartung ist von geschultem Personal gemäß dieser Anleitung durchzuführen. Es sollten ausschließlich Original-Ersatzteile der Firma Pfeiffer verwendet werden. Ein Austausch von Dichtungsteilen sollte immer komplett als Satz erfolgen. Die in der Regel ab Lager lieferbaren Ersatzteilsätze enthalten alle notwendigen Teile.



Nummerierung der Teile gemäß Reihenfolge beim Zusammenbau. Teile mit Bemerkung "E-Teil" sind Bestandteil der Ersatzteilsätze.

Pos.	St.	Bezeichnung	Mat.	Bemerkung
1	1	Gehäuse Dorn	1.4571	
2	1	O-Ring	Viton	E-Teil.
3	1	Lagerbuchse mitte	TFM	E-Teil
4	1	Lagerbuchse oben	TFM	E-Teil
5	1	Pneum.-Zylinder.	VA/Al	
6	4	Sechskantschraube	A2-70	
7	1	Lagerbuchse unten	TFM	E-Teil
8	1	Dachm.-Packung	PTFE/VA	E-Teil
9	1	Tellerfeder	VA	E-Teil
10	1	O-Ring	Viton	E-Teil
11	4	Sechskantschraube	A2-70	

### Demontage:

- Armatur reinigen, Toträume an den Kugeln entleeren (Kugeln 45° öffnen)
- Gehäuseschrauben Pos.11 lösen
- Seitengeh. Pos.1 abnehmen
- Teile Pos.7,8,9 und 10 aus Armaturengehäuse ausbauen
- Schrauben Pos.6 lösen
- Teile Pos. 4, 5, 3 und 2 aus Gehäuse Pos.1 ausbauen

### Montage:

Falls der Einsatz eines Schmierstoffes erlaubt ist, empfiehlt sich Silikonöl oder -fett. Alle Schrauben gleichmäßig über Kreuz bis auf Block anziehen. Gewinde der Schrauben unbedingt vor der Montage mit geeignetem Fett behandeln, um ein Festfressen zu verhindern.

- Einzelteile gründlich reinigen und auf Beschädigungen prüfen
- Alle E-Teile gegen Neuteile ersetzen
- O-Ring Pos.2 in die Nut im Gehäuse Pos.1 einlegen
- Lager Pos.3 in Gehäuse einsetzen
- Lager Pos.4 in Gehäuse einsetzen
- Zylinder Pos.5 mit ausgefahrener Kolbenstange in Gehäuse einführen
- Zylinder mit Schrauben Pos.6 am Gehäuse befestigen
- Lager Pos.7 in Grundgehäuse der Armatur einsetzen
- Packung Pos.8 in Grundgehäuse einsetzen (auf Schichtung achten!!)
- Tellerfeder Pos.9 auf Packung aufsetzen (kleiner Durchmesser auf Packung!!)
- O-Ring Pos.10 in Grundgehäuse der Armatur einlegen
- Vormontiertes Gehäuse Pos.1 vorsichtig auf Grundgeh. aufsetzen und mittels Schrauben Pos.11 montieren. Schrauben gleichmäßig über Kreuz anziehen! ACHTUNG: O-Ring Pos.10 nicht beschädigen!
- Prüfung der Armatur auf Funktion  
Durch mehrmaliges Ein- und Ausfahren einwandfreie Schaltung des pneum. Zylinders überprüfen.
- Prüfung der Armatur auf Dichtigkeit  
a. Gesamtdruck

